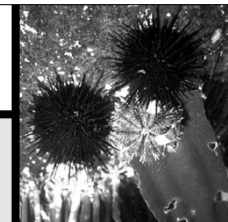


BIODIVERSITAT



L'EMPREMTA HUMANA DESBORDA EL MEDI MARÍ

La sobrepesca, els abocaments contaminants des de terra i des de les embarcacions i les activitats «lúdiques» són algunes de les petjades humanes que estan acabant amb la vida submarina de la **Mediterrània catalana**.

TXELL CENTENO → PERIODISTA

Els informes que adverteixen de la sobrecàrrega que pateix la mar Mediterrània al seu pas pels territoris catalans són cada vegada més i de moltes fonts diferents. Tant els d'estudis de científics i acadèmics de diverses universitats, a més dels informes d'institucions i administracions que gestionen o treballen el medi marí i el litoral, així com els treballs dels grups conservacionistes dels ecologistes –que segueixen de fa anys la seva evolució i transformació amb preocupació–, adverteixen que la petjada ecològica de l'acció humana ha augmentat a Catalunya. Així, en un estudi de Ferran Relea i d'Anna Prat, l'any 1996 la petjada ecològica de Catalunya era unes 6,19 vegades la seva superfície, mentre que actualment aquesta empremta ha augmentat fins a situar-se en 7,77 vegades la seva superfície. Però aquesta petjada s'ha intensificat especialment al litoral i al medi marí, on les activitats humanes s'han multiplicat, especialment les relacionades amb els abocaments contaminants provinents de la indústria i dels usos domèstics, les activitats «lúdiques» com la navegació amb embarcacions privades (llocs, motos d'aigua...) i el submarinisme esportiu.

Al Simposi Internacional sobre Oceans, celebrat el passat mes de març, el director del PNUMA (Programa de les Nacions Unides per al Medi Ambient), Klaus Toepfer, advertia que «la capacitat destructiva de l'home ha superat amb escreix la mag-

nitud de la superfície oceànica», i advertia del perill de la sobrepesca i dels abocaments contaminants al mar. El llum d'alarma s'ha encès, tot i que tard, fins al punt que el cap de la Direcció General de Pesca de la Unió Europea, Armando Astudillo, va revelar que existeix «una recomanació del comitè d'experts de les Nacions Unides per estendre a l'any 2006 una moratòria a nivell global perquè s'eviti la pesca amb xarxa d'arrossegament en aigües profundes». D'una altra banda, en el mateix Simposi, el secretari general per a la biodiversitat del ministeri espanyol de Medi Ambient, José Luís Herranz, va anunciar que aquesta administració estatal posarà en marxa un inventari de la riquesa marina que es preveu que estigui llest l'any 2010. L'objectiu és comptabilitzar en la mesura del possible la biodiversitat dels fons marins per poder-ne calcular la petjada ecològica en el futur.

A Catalunya, segons explica el biòleg del CRAM i president del Club d'Immersió Biològica de la UB, Manel Gazo, les activitats lúdiques com el submarinisme i els passeigs amb embarcacions privades han augmentat molt en els darrers anys. Gazo considera que són activitats que es poden realitzar però que haurien d'estar regulades i controlades per manera de causar el mínim impacte possible sobre el fons marí. Els membres d'aquest club d'immersió realitzen des de l'any passat neteges del fons marí català i han constatat un augment dels residus sòlids a les aigües de la



ELS ACTIVISTES DE GREENPEACE PUGEN A LA XARXA D'UN VAIXELL ARROSSEGADOR ESPANYOL QUE PESCAVA EN LES PROFUNDITATS MARINES DE L'ATLÀNTIC NORD. GREENPEACE I OCEANA, PROTESTA CONTRA LA DESTRUCCIÓ CAUSADA PER AQUESTA PRÀCTICA DE PESCA I EXIGEIX UNA MORATÒRIA DE L'ONU.

nostra Mediterrània. Paral·lelament, el Departament de Medi Ambient i Habitatge ha advertit recentment que la major part dels residus sòlids que es troben a les nostres platges són plàstics que provenen dels usos domèstics.

Els abocaments són, després de la sobrepesca, l'altre gran mal de la nostra mar catalana, i en aquest sentit fa mal quan es llegeix la xifra que Catalunya és la responsable d'un 70% de la contaminació industrial peninsular que s'aboca a la Mediterrània. Indústries tèxtils, fertilitzants, petroquímica, refineries, acers, pelleria i residus domèstics són alguns dels regals enverinats que els catalans lliurem a mar cada any. Per arrodonir aquestes xifres, cal afegir que el riu Ebre és el que conté una més alta concentració de nitrats de tota la conca mediterrània (segons les úniques dades disponibles, d'UNED-MAP, de 1997); mentre que els rius Llobregat i Besòs són els que més concentració d'amoni porten dissolt en les seves aigües, que van a parar a mar; el Llobregat és, també, el que més concentració de fosfats conté. Tots plegats superen 1 mg per litre, que és el llindar a partir del qual es considera una alta concentració de pesticides. El riu Segura, que desguassa a Guardamar (Baix Vinalopó), amb una llarga història d'inundacions catastròfiques, està simplement considerat un riu biològicament mort.

Segons Manel Gazo i, també, segons els estudis de diverses institucions que es preocupen per la Mediterrània, com el CRAM, les prades de posidònia (*Posidonia ps*) són les principals afectades per l'excés de matèria orgànica, substàncies químiques i sediments en suspensió produïts per l'activitat humana. La manca de llum que tot plegat comporta impedeix que la posidònia re-

alitz la fotosíntesi. Però l'alteració de la vida del fons marí no s'atura ni es limita a aquestes prades d'herbes aquàtiques, sinó que espècies autòctones com el mero, nero o anfós (*Epinephelus guaza*) ja han vist molt minvada la seva presència; tot plegat comporta una alteració de les cadenes tròfiques i de les interrelacions entre les espècies. L'arribada massiva de meduses (tipus d'organització que presenten els cnidaris), a causa d'una alta salinització pel descens d'aigua dolça que els rius aporten al mar, i per les altes temperatures que provoca el canvi climàtic, és un altre dels exemples que comporta l'alteració de la vida marina. L'excés d'erions de mar (equinoideus) que peixen les prades de posidònia en són, encara, un altre.

No cal dir que la massiva ocupació del litoral, amb el 90% de la seva costa urbanitzada i només 55 quilòmetres lliures de la predació humana (equivalent als pocs espais naturals protegits que hi queden) i l'increment del turisme a les platges acaben de rematar les «feines brutes» d'activitats com la pesca massiva o els abocaments a través dels rius. A tot plegat, cal afegir-hi que el tram de la Mediterrània entre València i Castelló està considerat com a perillós dins el mapa de risc de marees negres de l'Estat espanyol elaborat per ADENA/WWF. Cal tenir en compte, a més, que només per la costa de Tarragona hi passen cada any entre 700 i 1.200 vaixells carregats de mercaderies perilloses i hidrocarburs, en condicions de transport força precàries, molt similars a les del Prestige. Nota per pensar-hi: la nostra mar Mediterrània representa l'1% del total de la superfície marina mundial, però rep un 20% dels abocaments planetaris d'hidrocarburs.



HERBES DE POSIDÒNIA.